

NEWSLETTER 02/2023



IN QUESTO NUMERO:

- Editoriale
- “Fili di Luce” vola verso i primi sei mesi di attività
- Rendiconto finanziario
- Riflessi d’Africa sul lago
- “Wallay” e molto altro ancora



EDITORIALE

Cari amici,

una volta tanto nessuna notizia preoccupante dal Burkina Faso per quanto riguarda attentati terroristici.

Le emergenze che Kibarè si trova a fronteggiare sono prevalentemente legate all'insufficienza alimentare delle famiglie delle quali ci facciamo carico e ad una problematica sanitaria di alcuni bambini che fanno parte del programma di sostegno a distanza. Sono questi casi nei quali dobbiamo fare alcune deroghe alla nostra filosofia del "nessuna beneficenza ma solo progetti di autosviluppo" perché non possiamo fingere di non essere coinvolti da alcune situazioni al limite della vera sopravvivenza.

E' per questo motivo che, una volta ancora, ringraziamo tutti coloro che hanno aderito alla campagna "emergenza alimentare e sanitaria" con donazioni mirate che ci hanno permesso di intervenire prontamente laddove le necessità erano impellenti. Abbiamo acquistato viveri per una decina di famiglie particolarmente bisognose e siamo intervenuti per curare un'altra decina di bambini la cui situazione sanitaria era precaria. Abbiamo anche acquistato occhiali per due bimbi con deficit visivo significativo e provveduto al pagamento del ricovero ospedaliero per due di loro che sono stati coinvolti in incidenti stradali.

Come d'abitudine e come da adempimenti dovuti, nel mese di aprile si è svolta l'assemblea generale dei soci nell'ambito della quale sono stati approvati il rendiconto finanziario consuntivo e la relazione delle attività dell'associazione nell'anno 2022. E, come d'abitudine, nel rispetto della massima trasparenza, condividiamo con voi questi preziosi documenti.

In questo nostro appuntamento trimestrale troverete anche un rendiconto del nuovo progetto Fili di luce e un'anteprima degli eventi che scandiranno l'anno del decennale nei prossimi mesi ai quali ci auguriamo vogliate partecipare numerosi.

Non perdeteci di vista!

Olivia Piro



“FILI DI LUCE” VOLA VERSO I PRIMI SEI MESI DI ATTIVITÀ

Sembra ieri che, seduti nel piccolo ufficio di Claude Ouedraogo, presidente di Aejt, a Ouagadougou, con l'aria condizionata che non funzionava e una temperatura che superava i 40° accompagnata da un'umidità tipica dell'inizio della stagione delle piogge, gettavamo le basi per un progetto che ci avrebbe coinvolto come mai nessun progetto di Kibarè aveva fatto. I Faso Dan Fani, tradizionalmente tessuti a mano e tinti scorrevano tra le nostre mani e ci sentivamo perfettamente in sintonia con quanto ci circondava. Avevamo appena visitato una cooperativa di tessitrici e assistito alla tintura tradizionale eseguita appositamente per noi da un tintore di Bobo Dioulasso e il rimando alla realtà comasca, leader nel settore tessile, era inevitabile. Soprattutto era sorprendente constatare come, in assenza di tecnologia e macchinari moderni, le mani di quegli uomini e quelle donne potessero produrre cose così belle e affascinanti. E, condividendo idee, considerazioni, proposte, costruivamo una trama e un ordito che prendevano vita sotto i nostri occhi alimentando l'entusiasmo e la voglia di rendere concreto ciò che, al momento, era soltanto un sogno sognato insieme.

E' passato un anno e "Fili di luce" è diventato un progetto già operativo che cresce giorno dopo giorno e ci regala i frutti della sua crescita. Pensando al nome da dare al progetto ci siamo lasciati trasportare dal romanticismo. Quei fili colorati che riflettono la luce e si trasformano in stoffe variopinte, erano, per noi il simbolo della speranza per giovani burkinabè ai quali volevamo offrire l'opportunità di restare nel loro paese con un lavoro professionalmente qualificato. Niente deserto, niente Libia, niente Mar Mediterraneo per loro ma una vita dignitosa nel contesto di appartenenza, con le loro famiglie, tramite un lavoro che potesse soddisfare la richiesta di un prodotto per il quale l'offerta non era sufficiente.



Oggi, mensilmente, ci connettiamo via Internet con i responsabili del centro e siamo in grado di fornire un aggiornamento a tutti coloro che ci hanno sostenuto ed hanno creduto nel progetto. I tre laboratori di formazione professionale in tessitura tradizionale, tintura e sartoria lavorano a pieno ritmo. 20 ragazze e un solo ragazzo (contiamo che il secondo anno la partecipazione maschile sia più corposa), di età compresa tra i 16 e i 23 anni, dal mese di gennaio, per cinque giorni a settimana, otto ore al giorno, si impegnano nel centro dalle pareti colorate e altrettanto colorate stoffe sono pronte per essere distribuite sui mercati locali.



Il 60% degli apprendisti del centro padroneggiano già le tecniche di tessitura, tintura e sartoria e vengono assegnati loro ulteriori compiti, quali l'acquisto delle materie prime in modo che possano iniziare a conoscere il mercato, i prezzi, i fornitori. Tassello importante verso la futura, auspicata autonomia lavorativa. Nei prossimi mesi sono previste visite a tessiture rinomate per la loro qualità. Soltanto i due apprendisti più giovani dimostrano ancora qualche difficoltà ma sono motivati come gli altri e non abbiamo dubbi che entro la fine dell'anno avranno raggiunto gli obiettivi che il centro si propone.

Abbiamo chiesto al nostro partner locale di pensare a un progetto integrativo al termine della formazione professionale per preparare i 10 apprendisti migliori sui quali Kibarè investirà per l'avvio di attività lavorative in proprio o in cooperativa, alla gestione amministrativa e contabile della professione.

Parallelamente, sono in programma, in collaborazione con il Bureau International des Droits des Enfants, (IBCR) sessioni in piccoli gruppi destinate a giovani con meno di 17 anni, per informarli sui loro diritti e doveri, per rafforzare

la loro autostima e per aumentare la coesione sociale.

Le difficoltà evidenziate sono prevalentemente inerenti alla stagione delle piogge. Il Centro Fili di luce, infatti, pur essendo coperto, è costituito da capannoni aperti lateralmente. In caso di forti acquazzoni le lezioni devono essere sospese e poco aiutano i teli laterali di chiusura. Per questo motivo il calendario scolastico prevede due mesi di vacanza a luglio e agosto, i più piovosi della stagione delle piogge.

Diversa è la situazione per quanto riguarda i 5 apprendisti che si trovano detenuti presso il carcere minorile di Ouagadougou. Oltre alle innumerevoli formalità burocratiche che rallentano lo scambio di informazioni necessarie per il monitoraggio del progetto, è la stessa formazione ad essere inficiata da elementi di contesto quale l'ubicazione dei telai nella corte su cui si affacciano le celle che creano problematiche con tutti i detenuti che non partecipano alla formazione e che creano disturbo alle lezioni con grida e rumori. Inoltre, qualche furto di materiali sta rendendo difficoltosa la continuazione del lavoro della formatrice. Si sono verificate, in aggiunta, rotture di telai: i ragazzi,



inesperti, suppliscono alle difficoltà iniziali applicando troppa forza; i telai sono già stati riparati e i ragazzi hanno appreso nel frattempo come utilizzarli correttamente.

Non intendiamo arrenderci di fronte a queste difficoltà che avevamo messo in conto considerando la tipologia degli apprendisti sui quali avremmo investito in questo contesto, per cui stiamo valutando di intraprendere un percorso di sensibilizzazione e responsabilizzazione dei minori detenuti, affinché comprendano l'importanza dell'occasione che viene loro offerta attraverso il progetto Fili di luce. La speranza è che, integrando la formazione professionale con momenti di riflessione collettiva su temi etici e morali, aspetti critici in un ambiente detentivo, si possa migliorare il contesto progettuale.

Il territorio comasco sta rispondendo alla nostra richiesta di coinvolgimento. Oltre ai fondi per finanziare il progetto, ci sono persone che stanno mettendo a disposizione di Kibarè la loro esperienza e il loro know how per aiutarci a migliorare le nostre azioni e la qualità dei prodotti che, a breve, porteremo anche qui.

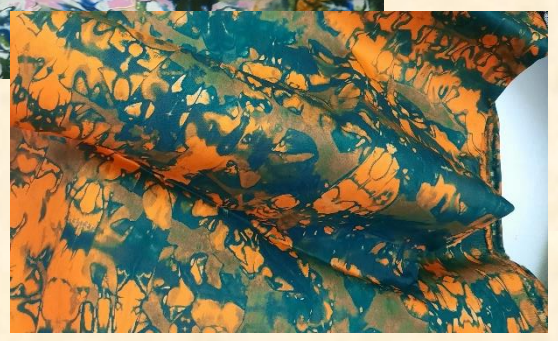
Abbiamo di fronte ancora due anni.

Sono pochi?

Sono tanti?

L'importante è che resti costante l'attenzione a quello che stiamo realizzando e che non venga meno l'entusiasmo con il quale affrontiamo questo percorso.

Un percorso condiviso con la testa e con il cuore.



SEGUI IL PROGETTO FILI DI LUCE

SULLA NUOVA PAGINA



https://instagram.com/fili_di_luce_?igshid=MzRlODBiNWFlZA==

Vi presenteremo accessori e
capi d'abbigliamento realizzati con tessuti
Faso Dan Fani.



RENDICONTO FINANZIARIO E RELAZIONE DI MISSIONE 2022

KIBARE' COOPERAZIONE CON IL BURKINA FASO ONLUS

RENDICONTO PER CASSA 2022

Sede Legale Via Milano, 290 22100 Como - c.f. 95114180136

USCITE DELLA GESTIONE		31/12/2022	31/12/2021	ENTRATE DELLA GESTIONE		31/12/2022	31/12/2021
A) USCITE DA ATTIVITÀ DI INTERESSE GENERALE - ISTITUZIONALI				A) ENTRATE DA ATTIVITÀ DI INTERESSE GENERALE - ISTITUZIONALI			
1) Materie prime, sussidiarie, di consumo e di merci		-	-	1) Entrate da quote associative e apporti dei fondatori		630	660
2) Servizi		169.411	133.303	2) Entrate dagli associati per attività mutuali		-	-
<i>Sostegni a Distanza</i>		36.150	42.600	3) Entrate per prestazioni e cessioni ad associati e fondatori		-	-
<i>Progetto Garderie Bissongo</i>		51.700	34.500	4) Erogazioni liberali		2.864	47.778
<i>Progetto Nuova Pozzo Bilogo</i>		-	12.000	5) Entrate del 5 per mille		4.758	6.413
<i>Progetto Nutriamo</i>		17.700	15.850	6) Contributi da soggetti privati		187.182	119.102
<i>Progetto Millennio</i>		10.000	17.700	<i>Contributi Sostegni a Distanza</i>		39.200	34.934
<i>Progetto Scuola - Uno Zaino per Amico</i>		2.000	5.050	<i>Contributi progetto Garderie Bissongo</i>		69.000	38.500
<i>Progetto Fili di Luce</i>		32.000	-	<i>Contributi progetto Nuova Pozzo Bilogo</i>		-	13.500
<i>Altri progetti</i>		9.500	500	<i>Contributi progetto Nutriamo</i>		20.550	22.000
<i>Contributi a ONG Partner Burkina Faso</i>		611	5.103	<i>Contributi progetto Millennio</i>		11.060	3.550
<i>Erogazione Emergenze varie</i>		9.750	-	<i>Contributi progetto Scuola - Uno Zaino per Amico</i>		1.620	5.668
				<i>Contributi Fili di Luce</i>		43.020	-
3) Godimento beni di terzi		-	-	<i>Contributi emergenze varie</i>		1.410	-
4) Personale		-	-	<i>Contributi Altri progetti</i>		1.322	950
5) USCITE DIVERSE DI GESTIONE		14.425	-	7) Entrate per prestazioni e cessioni a terzi		-	-
				8) Contributi da enti pubblici		-	-
				9) Entrate da contratti con enti pubblici		-	-
				10) Altre entrate		4.729	-
Totale		183.836	133.303	Totale		200.162	173.953
Avanzo/disavanzo attività di interesse generale (+/-)						16.327	40.650
B) USCITE DA ATTIVITÀ DIVERSE - DIRETTAMENTE CONNESSE				B) ENTRATE DA ATTIVITÀ DIVERSE - DIRETTAMENTE CONNESSE			
1) Materie prime, sussidiarie, di consumo e di merci		-	-	1) Entrate per prestazioni e cessioni ad associati e fondatori		-	-
2) Servizi		-	-	2) Contributi da soggetti privati		-	-
3) Godimento beni di terzi		-	-	3) Entrate per prestazioni e cessioni a terzi		-	-
4) Personale		-	-	4) Contributi da enti pubblici		-	-
5) USCITE DIVERSE DI GESTIONE		-	-	5) Entrate da contratti con enti pubblici		-	-
				6) Altre entrate		-	-
Totale		-	-	Totale		-	-
Avanzo/disavanzo attività diverse (+/-)							
C) USCITE DA ATTIVITÀ DI RACCOLTA FONDI				C) ENTRATE DA ATTIVITÀ DI RACCOLTA FONDI			
1) USCITE PER RACCOLTE FONDI ABITUALI		-	-	1) Entrate da raccolte fondi abituali		-	-
2) USCITE PER RACCOLTE FONDI OCCASIONALI		2.934	725	2) Entrate da raccolte fondi occasionali		7.886	2.374
3) Altre uscite		-	-	3) Altre entrate		-	-
Totale		2.934	725	Totale		7.886	2.374
Avanzo/disavanzo attività di raccolta fondi (+/-)						4.952	1.649
D) USCITE DA ATTIVITÀ FINANZIARIE E PATRIMONIALI				D) ENTRATE DA ATTIVITÀ FINANZIARIE E PATRIMONIALI			
1) Su rapporti bancari		-	-	1) Da rapporti bancari		96	-
2) Su investimenti finanziari		-	-	2) Da altri investimenti finanziari		-	-
3) Su patrimonio edilizio		-	-	3) Da patrimonio edilizio		-	-
4) Su altri beni patrimoniali		-	-	4) Da altri beni patrimoniali		-	-
5) Altre uscite		-	-	5) Altre entrate		-	-
Totale		-	-	Totale		96	-
Avanzo/disavanzo attività finanziarie e patrimoniali (+/-)						96	-
E) USCITE DI SUPPORTO GENERALE				E) ENTRATE DI SUPPORTO GENERALE			
1) Materie prime, sussidiarie, di consumo e di merci		815	129	1) Entrate da distacco del personale		-	-
2) Servizi		4.592	3.357	2) Altre entrate di supporto generale		-	-
3) Godimento beni di terzi		7.860	3.903				
4) Personale		15.000	12.019				
5) Altre uscite		252	992				
Totale		28.519	20.401	Totale		-	-
TOTALE USCITE DELLA GESTIONE		215.288	154.428	TOTALE ENTRATE DELLA GESTIONE		208.145	176.327
Avanzo/disavanzo d'esercizio prima delle imposte (+/-)						7.143	21.898
Imposte						-	-
Avanzo/disavanzo d'esercizio prima di investimenti e disinvestimenti patrimoniali e finanziamenti (+/-)						7.143	21.898
Uscite da investimenti in immobilizzazioni o da deflussi di capitale di terzi				Entrate da disinvestimenti in immobilizzazioni o da flussi di capitale di terzi			
1) Investimenti in immobilizzazioni inerenti alle attività di interesse generale		382	-	1) Disinvestimenti di immobilizzazioni inerenti alle attività di interesse generale		-	-
2) Investimenti in immobilizzazioni inerenti alle attività diverse		-	-	2) Disinvestimenti di immobilizzazioni inerenti alle attività diverse		-	-
3) Investimenti in attività finanziarie e patrimoniali		-	-	3) Disinvestimenti di attività finanziarie e patrimoniali		-	-
4) Rimborso di finanziamenti per quota capitale e di prestiti		-	-	4) Ricevimento di finanziamenti e di prestiti		-	-
Totale		382	-	Totale		-	-
Imposte							
Avanzo/disavanzo da entrate e uscite per investimenti e disinvestimenti patrimoniali e finanziamenti (+/-)						382	-




	31/12/2022	31/12/2021
Avanzo/disavanzo d'esercizio prima di investimenti e disinvestimenti patrimoniali e finanziamenti (+/-)	- 7.143	21.898
Avanzo/disavanzo da entrate e uscite per investimenti e disinvestimenti patrimoniali e finanziamenti (+/-)	- 382	-
Avanzo/disavanzo complessivo (+/-)	- 7.525	21.898

Cassa e banca	31/12/2022	31/12/2021
Cassa	2.615	1.632
Depositi bancari e postali	113.407	121.916

Costi figurativi	31/12/2022	31/12/2021	Proventi figurativi	31/12/2022	31/12/2021
1) da attività di interesse generale	-	-	1) da attività di interesse generale	-	-
2) da attività diverse	-	-	2) da attività diverse	-	-
Totale	-	-	Totale	-	-

Raccolte fondi				
Numero	Natura	Descrizione	Entrate	Uscite
2	Ricorrenza	Pasqua - Natale	7.886	2.934

Il Presidente del Consiglio Direttivo
Ermanno Taboni




RELAZIONE DI MISSIONE AL RENDICONTO PER CASSA 2022



Kibarè cooperazione con il Burkina Faso Onlus

Sede in Como, via Milano 290 - Codice Fiscale 95114180136

Relazione di missione al Rendiconto per Cassa 2022

Informazioni generali dell'Associazione

L'Associazione Kibarè cooperazione con il Burkina Faso Onlus non ha personalità giuridica ed è stata costituita in data 15/03/2013.

L'Associazione non ha scopo di lucro e si propone il perseguimento di finalità civiche, solidaristiche e di utilità sociale. In particolare, scopo dell'Associazione è il sostenimento di progetti di cooperazione internazionale in Burkina Faso, a favore di soggetti svantaggiati, quali minori, donne, famiglie in difficoltà.

L'ente ha sede legale e operativa in Como, via Milano 290.

L'Associazione, nell'attesa di divenire ETS a seguito dell'iscrizione nel Registro unico nazionale del Terzo settore (Runts), è una Onlus ai sensi del D.Lgs 460/1997, e gode delle relative agevolazioni per esse previste.

Contenuto e forma del Rendiconto

L'Associazione non esercita la propria attività in forma di impresa commerciale e redige il bilancio ai sensi dell'articolo 13 comma 2 del D.lgs. n. 117/2017.

Essendo i "ricavi, rendite, proventi o entrate comunque denominate" dell'ente inferiori ad Euro 220.000 il bilancio è composta dal "Rendiconto per cassa" di cui al Modello D allegato al Decreto Ministeriale (Ministero del Lavoro e delle Politiche Sociali) del 5 marzo 2020 (in GU n. 102 del 18 aprile 2020).

Il Rendiconto è integrato, in via del tutto facoltativa, dalla presente relazione di missione semplificata al fine di fornire una rappresentazione veritiera e corretta della situazione e delle prospettive gestionali.

Gli importi sono espressi in unità di Euro.

Relazione del Presidente sull'attività svolta dall'Associazione nell'esercizio

L'attività svolta dall'Associazione consiste nel sostenimento di progetti di cooperazione internazionale in Burkina Faso a favore di soggetti svantaggiati, quali minori, donne e famiglie in difficoltà.

Tale attività viene svolta per il tramite di due partners locali di Kibarè in Burkina Faso, l'**Association Wend Panga N Lagmed Taaba**, e l'**Association Aejt** aventi sede a Ouagadougou, organismi riconosciuti e autorizzati dal governo burkinabè ad operare a favore dell'infanzia in condizioni di particolare disagio socio economico.





Le finalità dell'Associazione sono state perseguite nel corso dell'anno 2022 mediante le seguenti specifiche attività.

“ADOZIONI O SOSTEGNI A DISTANZA”

Sono interventi mirati al sostegno del singolo bambino finalizzati alla garanzia di istruzione, alimentazione adeguata e salute. Anche nell'anno 2022 si è data priorità ai casi di bambini della Scuola Millennio sempre con l'obiettivo della garanzia della mensa giornaliera. L'obiettivo nei prossimi anni rimane sempre quello di raggiungere il numero di 200 adozioni a distanza della Scuola Millennio per essere certi che, con i fondi erogati, tutti i 300 bambini che la frequentano possano avere il pasto al giorno. Nel 2022 sono state realizzate 7 nuove adozioni a distanza, tutte nella Scuola Millennio.

E' Stata chiusa una sola adozione a distanza, per raggiunto obiettivo.

A fine anno il numero delle adozioni attive è 116.

➤ PROGETTO “NUTRIAMO”

Il Centro di nutrizione nel villaggio di Bilogo opera a tempo pieno offrendo alla comunità un servizio di grande impatto sociale e sanitario. Nel 2022 sono state effettuate due campagne di screening nei villaggi limitrofi per l'individuazione di casi di malnutrizione riferiti prevalentemente a bambini di età compresa tra 1 mese e 5 anni di età. Le campagne hanno permesso di visitare e valutare i parametri di crescita di quasi 650 bambini. Sono stati presi in carico 42 bambini affetti da malnutrizione moderata e 29 affetti da malnutrizione grave. Oltre a questi bambini, identificati attraverso le campagne di screening programmate dal centro, sono stati presi in carico 63 nuovi bambini portati spontaneamente dai genitori o inviati al centro dal dispensario medico.

Per garantire il funzionamento del centro anche nell'anno 2023, Kibarè ha erogato nel 2022 per il progetto “nutriAMO” € 17.700 comprensivi di scorte alimentari, alimenti ad alto contenuto nutrizionale, latte in polvere, medicine, materiale sanitario, salari del pediatra e delle due puericultrici e finanziamento di due ulteriori campagne di screening.

Per facilitare la collaborazione tra il dispensario medico realizzato a Bilogo nel 2012 e il Centro di recupero nutrizionale, Kibarè ha inoltre erogato € 9.500 per l'acquisto di forniture mediche e sanitarie usurate nel corso degli anni.

➤ PROGETTO SCUOLA MATERNA E PRIMARIA BISSONGO

Nel 2022 Kibarè ha ampliato l'edificio precedentemente realizzato nel 2021 per la scuola materna Bissongo, in collaborazione con il partner locale Aejt, costruendo un piano rialzato composto da tre aule per l'accoglienza della scuola primaria, i cui principali utenti continuano ad essere i figli dei lavoratori della cava di Pissy, alla periferia della capitale Ouagadougou.

I lavori di costruzione, iniziati nel giugno del 2022, si sono parzialmente conclusi nell'ottobre 2022 con l'apertura del nuovo anno scolastico. Il completamento dei lavori avverrà nel 2023 al termine dell'anno scolastico nel mese di giugno. Circa un centinaio di bambini di età compresa tra 2 e 5 anni hanno frequentato la scuola materna, mentre 19 bambini hanno iniziato la frequenza della classe prima elementare.

Per la costruzione della scuola primaria Bissongo sono stati erogati € 51.700 comprensivi di un'integrazione di costi pari a € 10.000 per la costruzione della scuola materna, dell'acquisto di banchi e materiale per la scuola primaria, nonché del contributo pari a € 1.500 erogati al signor Gregoire Kaborè, collaboratore di Kibarè in Burkina Faso, per il monitoraggio del progetto.





Sono stati inoltre erogati € 480 per il pagamento del materiale didattico per i 19 bambini della scuola primaria.

➤ **PROGETTO FILI DI LUCE**

Nel 2022 Kibarè, sempre in collaborazione con l'associazione AEJT ha individuato un nuovo progetto mirato alla formazione professionale in tessitura, tintura e sartoria di tessuti tradizionali FASO DANFANI riservata a giovani dai 16 ai 23 anni che hanno abbandonato la scuola o hanno problemi di conflitto con la legge. L'obiettivo del progetto è la creazione di manodopera specializzata nel settore tessile burkinabè nel quale attualmente la richiesta di professionalità qualificate supera l'offerta.

Il progetto si propone inoltre il reinserimento e l'inclusione sociale di soggetti problematici che tramite il lavoro possono riacquistare un ruolo socialmente attivo e una dignità.

Il progetto si articola in più anni, dal 2022 alla fine del 2025. Per strutturare i laboratori e per acquistare macchine e materiale necessario, Kibarè ha erogato nell'anno 2022 € 32.000. Importo che ha anche parzialmente coperto i salari dei formatori e del supervisore dei tre laboratori. E' inoltre stato erogato l'importo di € 500 al collaboratore Gregoire Kaborè per il monitoraggio del progetto.

➤ **ALTRI PROGETTI**

Pagamento iscrizioni scolastiche bambini villaggio di Bilogo

A fronte del mantenimento del contributo da parte del Presidente di Kibarè di € 2.000 per il pagamento delle iscrizioni scolastiche di tutti i bambini della scuola del villaggio di Bilogo per non creare discriminazioni tra classi sociali, si è provveduto all'erogazione dell'importo sopracitato prima dell'avvio dell'anno scolastico 2022/23. I bambini che attualmente frequentano la scuola sono 500.

Mensa Scuola Millennio

A supporto della mensa giornaliera della Scuola Millennio Kibarè ha erogato l'importo di € 10.000.

Contributo per manutenzione veicolo per utilizzo partner locale in Burkina Faso

L'autovettura locale, gestita e utilizzata per conto di Kibarè dal Signor Gregoire Kaborè, acquisita nel 2017 grazie al contributo di Kibarè onlus, è stata utilizzata nel 2022 in entrambe le missioni degli operatori di Kibarè. Il costo sostenuto da Kibarè per la manutenzione dell'auto, l'assicurazione, le revisioni previste e il salario del Signor Kaborè per la conduzione e il buon mantenimento della vettura ammontano a € 727.

Emergenze abitative e sanitarie

Nel 2022 si sono rese necessarie erogazioni straordinarie legate alla ricostruzione di abitazioni crollate e spese sanitarie relative alla salute di bambini della scuola Millennio (acquisto di occhiali, visite specialistiche ospedaliere, esami del sangue). In alcuni casi i sostenitori hanno partecipato con contributi straordinari, per la maggior parte Kibarè è intervenuta totalmente. L'importo totale erogato per le emergenze ammonta a € 9.750.





Le entrate complessive sono state realizzate, oltre che dalla distribuzione dei prodotti alimentari natalizi per € 1.615,00 anche da ulteriori erogazioni liberali per € 3.232,00 che i benefattori hanno comunque donato, condividendo il progetto, all'Associazione.

La campagna è stata interamente sostenuta dall'opera di volontari.

L'avanzo realizzato, pari a € 3.171,79 permetterà all'associazione di procedere all'erogazione dei fondi per l'operatività dei laboratori di formazione professionale.

Per la raccolta fondi è stata disposta separata rendicontazione.

Criteri applicati nella valutazione delle voci di rendiconto

I criteri di valutazione adottati sono coerenti con quelli approvati con appositi principi e raccomandazioni dall'Organismo Italiano di Contabilità con riferimento agli enti del terzo settore e, in mancanza ed ove compatibili, con i principi contabili adottati dal medesimo organismo in materia di bilanci delle società di capitali.

Il rendiconto è redatto nel rispetto del principio di cassa in funzione del quale ogni voce è valorizzata considerando l'incasso, per i proventi, e il pagamento, per gli oneri.

Alle voci di natura contabile evidenziate nel rendiconto e nella presente relazione sono attribuiti i significati, salvo ove diversamente precisato, di cui all'Allegato I del DM 5 marzo 2020.

Il Rendiconto riporta i flussi monetari in entrata ed in uscita manifestatisi nel corso dell'anno.

I valori sono distinti a seconda che siano relativi alla Gestione ovvero a Investimenti e Finanziamenti, conseguenti a variazioni di natura patrimoniale negli investimenti, nei disinvestimenti, nell'accensione e nel rimborso dei prestiti.

Per una migliore comprensione, le aree gestionali principali interessate da entrate e uscite illustrate nel rendiconto sono le seguenti:

- **attività di interesse generale:** si tratta delle attività istituzionali svolte dall'ente seguendo le indicazioni previste dallo statuto;
- **attività diverse:** si tratta di attività, ove svolte, diverse da quella istituzionale, ma complementari rispetto alla stessa in quanto in grado di garantire all'ente risorse utili a perseguire le finalità istituzionali espresse dallo statuto;
- **attività di raccolta fondi:** si tratta di attività svolte dall'ente al fine di ottenere contributi ed erogazioni in grado di garantire la disponibilità di risorse finanziarie per il perseguimento dei fini istituzionali;
- **attività di supporto generale:** si tratta dell'attività di direzione e di conduzione dell'ente che garantisce il permanere delle condizioni organizzative di base che ne determinano il divenire.

Occorre precisare che l'Associazione, in quanto attualmente ancora una Onlus, continuerà a fare riferimento alle discipline fiscali per esse previste sino al momento di iscrizione al RuntS. Conseguentemente, nel periodo transitorio, la voce "Attività di interesse generale" si riferisce alle attività istituzionali di cui all'art. 10 del D.lgs. 460/1997; analogamente, la voce "Attività diverse" deve intendersi riferita alle attività connesse di cui all'art. 10, co. 5 del D.lgs 460/1997. Ciò in quanto l'Associazione non può ancora applicare la distinzione tra attività di interesse generale e attività diverse così come definite dalla nuova normativa degli enti del terzo settore.





I trasferimenti dei contributi per sostegni a distanza e per progetti sono disposti periodicamente, in funzione delle necessità. Il conguaglio rispetto a quanto incassato è presente tra le disponibilità liquide dell'Associazione. I fondi sono trasferiti ai partners locali l'Association Wend Panga N Lagmed Taaba, e l'Association Aejr aventi sede a Ouagadougou.

L'Associazione non fa ricorso a finanziamenti.

Nel corso del 2022 non sono stati effettuati investimenti, salvo acquisti di beni di arredo e un telefono cellulare per complessivi € 382.

Altre informazioni

Attività diverse

Durante l'esercizio l'Associazione non ha esercitato attività diverse ai sensi dell'articolo 6 del D.lgs. n. 117/2017.

Costi figurativi

L'Associazione non si è avvalsa della facoltà di indicare i costi figurativi relativi all'attività svolta dai volontari.

Erogazioni liberali ricevute

L'Associazione non ha ricevuto nell'anno erogazioni in natura.

Tra le erogazioni liberali in denaro non sono incluse quelle derivanti da raccolta fondi, classificate nella rispettiva voce.

5 x mille

L'associazione ha potuto contare anche per l'anno 2022 sul contributo del 5xmille, per un importo pari a € 4.758 relativo all'anno 2021.

Dati sugli associati e fondatori

Alla data del 31 dicembre 2022 l'Associazione ha potuto contare su 21 soci.

Associati fondatori	7
Associati	14
Assemblee degli Associati tenutesi nell'esercizio	1
Associati ammessi durante l'esercizio	0
Associati receduti durante l'esercizio	1
Associati esclusi durante l'esercizio	0





I volontari, i dipendenti e i compensi degli organi dell'ente

L'Associazione si avvale dell'attività di volontari facenti parte della compagine associativa e direttiva, e occasionalmente di volontari terzi.

Nel corso dell'anno non sono stati erogati compensi all'organo amministrativo.

L'Associazione si avvale di una dipendente per l'assolvimento degli oneri amministrativi, con un trattamento economico e normativo non inferiore a quello previsto dai contratti collettivi e nel rispetto di quanto previsto in materia di lavoro negli enti del terzo settore. Nel corso dell'anno è stato erogato un anticipo sul TFR. Al 31 dicembre 2022 l'importo dovuto per TFR, ferie e permessi ammonta a € 2.237.

Dettagli relativi alla Situazione Patrimoniale

La situazione delle attività e passività al termine dell'esercizio è così composta:

- Fondi liquidi: € 116.022; costituiti dalle disponibilità di cassa e banca.
- Beni: € 502; la voce comprende due computer, una stampante, un telefono cellulare, il software contabile e mobili/arredi, iscritti a valore corrente.
- Crediti: € 1.200; relativi alle anticipazioni bonus Renzi.
- Debiti € 7.988; si riferiscono a pagamenti non ancora effettuati ma riferiti alla gestione dell'anno, oltre al Tfr.

Il patrimonio complessivo dell'Associazione alla fine dell'esercizio 2022 è pari a € 110.936 di cui € 6.200 quale Fondo di dotazione (totale quote associative).

Attestazione in merito alla destinazione dell'avanzo

Il saldo incassi/pagamenti dell'anno è stato negativo per € 7.525, in seguito alle erogazioni che sono state effettuate nell'anno, incrementate rispetto all'anno precedente.

L'ente non ha scopo di lucro e nel rispetto delle previsioni statutarie e normative l'eventuale avanzo di gestione è utilizzato per lo svolgimento dell'attività statutaria ai fini dell'esclusivo perseguimento di finalità civiche, solidaristiche e di utilità sociale.

Como, 12 aprile 2023

*Il Presidente del Consiglio
Direttivo
Ermanno Taboni*



RIFLESSI D'AFRICA SUL LAGO 2023

Fino al 2019 questo era l'evento estivo per eccellenza di Kibarè. Andrea Dotti, meglio conosciuto come Momi, ci ha sempre messo a disposizione il suo ristorante a Blevio per una suggestiva cena di raccolta fondi sulla terrazza sul lago.

I colori del tramonto, i riflessi di luce sull'acqua, la simpatia di Momi e del suo staff e il cibo con il quale ci sentivamo coccolati, hanno reso queste serate indimenticabili. Poi, il Covid ci ha messo in stand by e finalmente, il prossimo 14 luglio alle ore 20 ci ritroveremo per assaporare nuovamente quella magica atmosfera e raccogliere fondi per "Fili di luce". Durante la serata saranno presentati alcuni accessori realizzati da una imprenditrice comasca con i tessuti prodotti dagli apprendisti del progetto "Fili di Luce".



The poster features a warm, orange-toned background with a silhouette of a lake and mountains under a sunset sky. A string of white lights hangs across the scene. In the foreground, a dark silhouette of a balcony railing is visible. The text is arranged as follows:

- Top left: A stylized sun icon with a face, followed by "kibaré 2013-2023".
- Top right: The "momi" logo in red and black, with "Caffetteria & Ristorante" underneath.
- Center: "Riflessi d'Africa sul lago EDIZIONE 2023" in large, white, serif font.
- Bottom: "venerdì 14 luglio ore 20:00 presso il ristorante MOMI a Blevio offerta minima 50 €" in white serif font.
- Very bottom: Small white text: "I PROVENTI DELLA SERATA SARANNO INTERAMENTE DEVOLUTI A SOSTEGNO DEI PROGETTI DI KIBARE' ONLUS per info e prenotazioni: (tel.) 366 500 41 57 - (e-mail) info@kibareonlus.org".

Per informazioni e prenotazioni:

info@kibareonlus.org

Oppure 366 500 41 57.

Qualora interessati, si prega di prenotare entro martedì 11 luglio 2023.

Chiediamo anche di voler cortesemente segnalare eventuali allergie o intolleranze alimentari.

Vi aspettiamo numerosi !!!



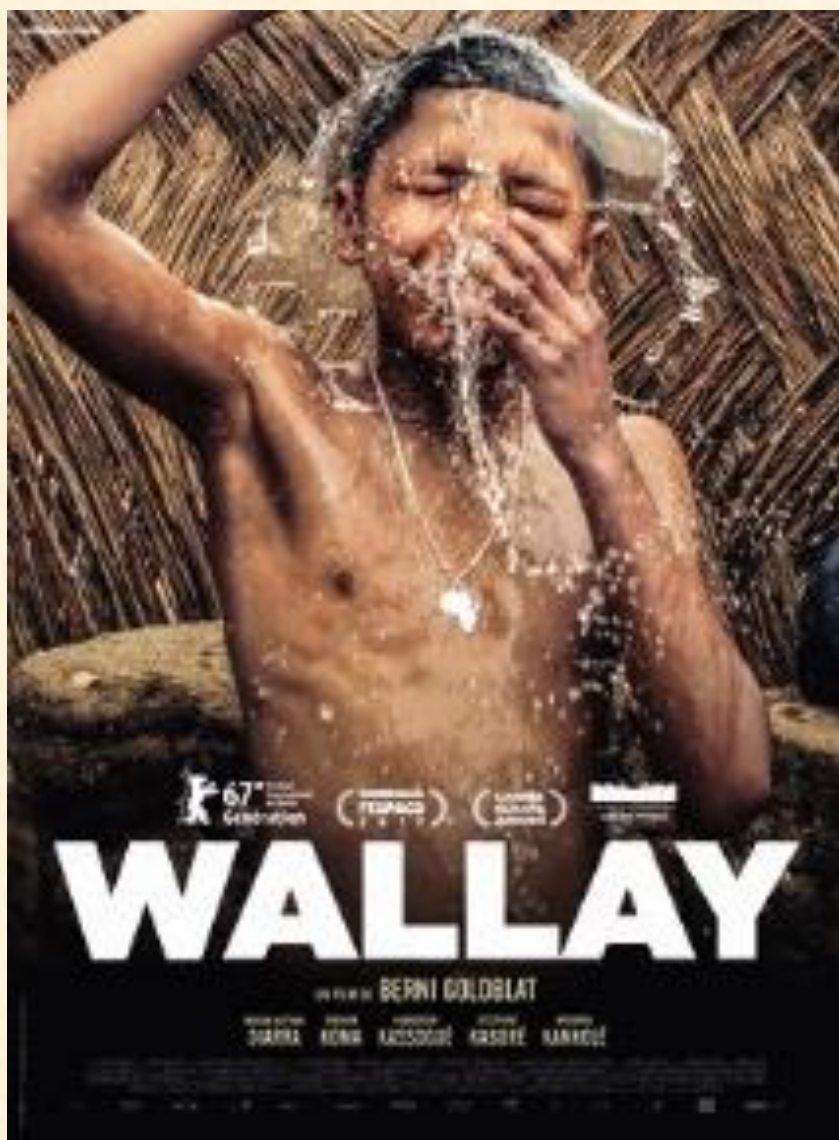
WALLAY E MOLTO ALTRO ANCORA

In questo anno del decennale abbiamo chiesto l'aiuto di due amici, Emanuele Colombo e Paolo Terraneo che, non a caso, sono professionisti rispettivamente nel disegno animato e nelle riprese video, per realizzare un video che illustrasse in modo non convenzionale i 10 anni di attività della nostra associazione. Ne sta nascendo un'originale contaminazione che saremo lieti di presentare a tutti voi nel prossimo mese di ottobre, più precisamente il 13 ottobre alle ore 20 e 30, presso il Cinema Teatro Astra di Como.

Alla proiezione del video di Kibarè seguirà quella del film "Wallay" del regista Berni Goldblat che narra la storia di un ragazzino di origine burkinabè vissuto in Francia che viene mandato dal padre a vivere in un villaggio rurale del Burkina Faso con la famiglia d'origine. Il percorso di conoscenza della realtà delle sue origini sarà difficile e faticoso ma...

Abbiamo voluto cogliere l'occasione di presentare uno spaccato molto realistico del Burkina Faso, nostro Paese partner e, al tempo stesso trattare una tematica di grande attualità quale la difficoltà delle seconde generazioni di migranti a far convivere dentro di sé, in modo armonico e senza conflitti, due identità così diverse.

Alla proiezione del film seguirà un dibattito a cui parteciperanno Emanuele Colombo, Paolo Terraneo e un immigrato di seconda generazione che racconterà la sua esperienza a Como.



**DONA IL 5X1000 NON TI COSTA NULLA
SE NON LO DEVOLVI RESTERÀ ALLO STATO**



Kibarè cooperazione con il Burkina Faso Onlus

Via Milano, 290 22100 COMO Tel: +39 366 500 4157

e mail: info@kibareonlus.org www.kibareonlus.org

Seguici su



Facebook e Instagram

